

Sagra, Ramón de la (1798-1871)

Historia física, política y natural de la isla de Cuba (1840-1861)

ŒCODOMA. — De St-Farg., *Hist. nat. des Ins. Hym.*, t. I, p. 176. — *Formica* y *Atta*, Auct.

ŒCODOMA HYSTRIX. — Fabr., *Syst. Piez.*, p. 414, n° 75. — Latr., *Hist. nat. des Fourm.*, p. 230. — De St-Farg., *Hist. nat. des Ins. Hym.*, t. I, p. 178.

Œcodoma. *Capite nigro, mandibulis brevibus, exsertis, apice incrassatis; thorace fusco, antice carinato spinisque plurimis lateralibus, elevatis, scutellariibus majoribus, acutis; petiolo binodi; abdomine ovato, nigro; pedibus flavis, alis obscuris.* — Longit. 6 millim.

No es rara en las cercanías de la Habana.

ŒCODOMA CEPHALOTES. — Linn., *Syst. nat.*, ed. 12ª, p. 961. — Latr., *Hist. nat. des Fourm.*, p. 222, pl. 9, fig. 57 A, D, E. — De St-Farg., *Hist. nat. des Ins. Hym.*, t. I, p. 176, n° 4. — *Formica grossa*, Oliv., *Encycl. meth.*, t. VI, p. 497. — *Formica migratoria*, Degeer, *Mém. pour serv. à l'hist. nat. des Ins.*, t. III, n° 5, pl. 31, fig. 44 á 45.

Œcodoma *Castaneo-brunnea, pubescens; capite maximo nitido, postice didymo bispinosoque; thorace antice tuberculis quatuor aculis, postice bispinoso.* — Longit. (la hembra) 25; (la obrera) 18; (el macho) 20 millim.

Se halla en las cercanías de la Habana.

ATTA. — Fabr., *Syst. Piez.*, p. 422.

ATTA INSULARIS. — Lám. VIII, fig. 6, 6a, 6b. — Guér., *Iconogr. du Règn. anim. de Cuv.*, texto, p. 424.

INSECTOS.

317

Atta. Castaneo-fusca, fulvescente pilosa; capite maximo, sat hirsuto, postice bispinoso; prothorace hirsutissimo, antice posticeque bituberculato. — Longit. (la obrera) 12 millim.

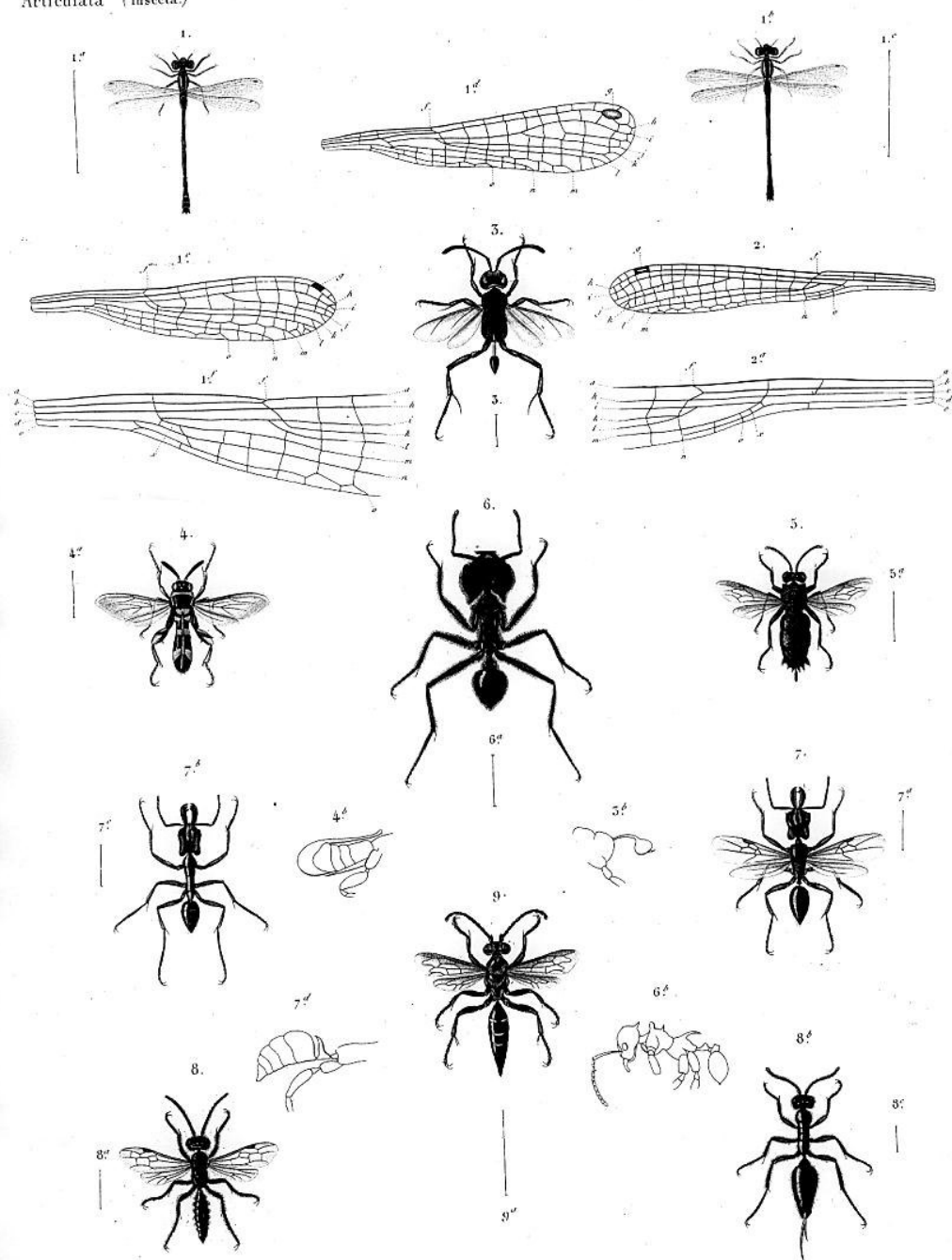
No es rara en la Isla.

ODONTOMACHUS. — Latr., *Hist. nat. des Ins.*, t. X, p. 257.

ODONTOMACHUS INSULARIS. — Lám. XVIII, fig. 7, 7a, 7b, 7c, 7d. — Guér., *Iconogr. du Règn. anim. de Cuv.*, texto, p. 423.

Odontomachus. *Fusco-fulvus, mandibulis, capite, pedibus fusco-subrufescentibus abdomineque nigro; capite quadrato, longiore quam latiore, sericeo, non striato; mandibulis rectis, intus vix denticulatis, antice tridentatis curvatisque; thorace transversim striato, nodo spinoso lævigato, lucente, pallidiore; abdomine lævigato, lucente, nigro, postice pallidiore.* — Longit. (macho y neutro) 10 mill.

Esta especie se distingue por la cabeza ménos alargada, sin estrias. Puede ser confundida con la *F. unispinosa*, pues se dice que las mandíbulas son poco ó nada dentadas en la extremidad. Las alas superiores del macho tienen tres celdas cubitales, de las cuales la primera y la segunda reciben cada una un nervio recurrente (en el macho y en el neutro).



Neodot picea.

Neodot picea.

1 & 1' *Agrocyba hastatum*, Say. 2, 2' *Ailes griseus de Potencera capillaris*, Hamb. 3 *Exochus* Pöczy, Guér.
 4 *Leucospis* Pöczy, Guér. 5 *Chrysis insularis*, Guér. 6 *Atta insularis*, Guér. 7, 7' *Odontomachus insularis*, Guér.
 8, 8' *Methoca* Pöczy, Guér. 9 *Syraps fulviventris*, Guér.

