

Hormigas del Género Formica (Linnaeus, 1758) de la Península Ibérica. Apuntes para ayudar en la identificación taxonómica, (Hymenoptera, Formicidae)

Ants of the genus Formica (Linnaeus , 1758) of the Iberian Peninsula. Notes to assist in the taxonomic identification (Hymenoptera , Formicidae)

Autor: Federico García García. C/ Sant Fructuós 113, 3º 3ª. 08004. Barcelona (España). Asociación Ibérica de Mirmecología.
chousas2@gmail.com

Edición: José Alberto Fernández. C/ Chipre 1, 6, 2ºB. 19005. Guadalajara (España). Asociación Ibérica de Mirmecología.
ixdeenero@yahoo.es

Vamos a hablar de Formica (e Iberoformica), un género bastante diverso en la península que da mucho de sí en el foro de identificación. (www.lamarabunta.org)



Describiremos una serie de caracteres para la mayor parte de especies ibéricas que pueden facilitar la identificación, pero esto no es una clave en el sentido convencional. Aunque las Formica tengan cierta fama de ser "fáciles", lo cierto es que, en ocasiones, sin una muestra de varias obreras del mismo nido no se puede llegar a una identificación fiable. Además, como en todos los géneros, son seres vivos y por tanto variables, que no tornillos salidos de una cadena de montaje, por lo que en algunas muestras puede haber caracteres dudosos.

Trataremos sobretodo de obreras, con algunos apuntes para reinas, los machos quizá queden para otra ocasión. Sólo decir de ellos que tienen este aspecto:

Macho de Formica

Empezaremos por los 5 grupos, o subgéneros (según quien hable) en que se puede dividir *Formica*, e iremos bajando a especie en cada uno de ellos.



1: *Iberofornica subrufa* se distingue por tener el perfil del mesosoma muy curvado, estar cubierta de quetas y tener el peciolo redondeado en vez de aplanado. Vive sobretodo en zonas secas y soleadas. Recientemente ha sido alojada en el nuevo género *Iberofornica*, antes era *F. subrufa*, y por su historia y semejanza con *Formica* la incluyo aquí.



Izquierda: Obrera de *Iberofornica subrufa*

Derecha: vista lateral del peciolo de *Iberofornica subrufa*

2: **Coptoformica** tiene la parte posterior de la cabeza y el peciolo con una hendidura.



En la península hay varias especies, la mayoría viven en altura en montañas del norte. *F. exsecta* baja un poco más en latitud y altitud. Construyen nidos en forma de domo con trocitos de hierba que ellas mismas cortan con sus mandíbulas.

La fundación es por parasitismo temporal sobre *Formica* del subgénero *Serviformica*.



Obrera de *Formica pressilabris*



Nido de *Formica pressilabris*



Pecolo de *Formica exsecta*

3: *Formica sanguinea* forma ella sola (aquí en Europa) el subgénero Raptiformica.

Se distingue por la melladura en el clípeo. Además como su nombre da a entender, es en parte de un color rojo vivo.



Son parásitas esclavistas facultativas, es decir, que pueden capturar esclavas Serviformica, pero no es una necesidad básica para ellas. Además normalmente la proporción de esclavas, cuando presentes, es baja. Es más abundante en el norte, donde elige para vivir zonas abiertas. Con frecuencia prefiere las piedras de buen tamaño.



Formica sanguinea

4: Formica del grupo rufa.

Estas son las conocidas “hormigas de bosque” o “hormigas rojas” que construyen domos con ramitas, hojas de pino, hierbas, etc.... Aparte de por ese carácter de comportamiento, el triángulo frontal es brillante, son bastante robustas (comparar con las fotos de Serviformica de más abajo) y las antenas son proporcionalmente más cortas que en Serviformica.



Vista del triángulo frontal, brillante, de *Formica pratensis*.

Comparar con el de las Serviformica, más abajo.



Nido de *Formica pratensis*



Nido de *Formica lugubris*

F. dusmeti y *F. frontalis* se caracterizan por tener rojas la cabeza y el mesosoma, mientras el resto de miembros del grupo son bicolores. Pueden presentar, eso sí, una zona más oscurecida en la cabeza.



Formica dusmeti no tiene pelos en el mesosoma y cabeza, mientras que *Formica frontalis* sí.



Formica dusmeti



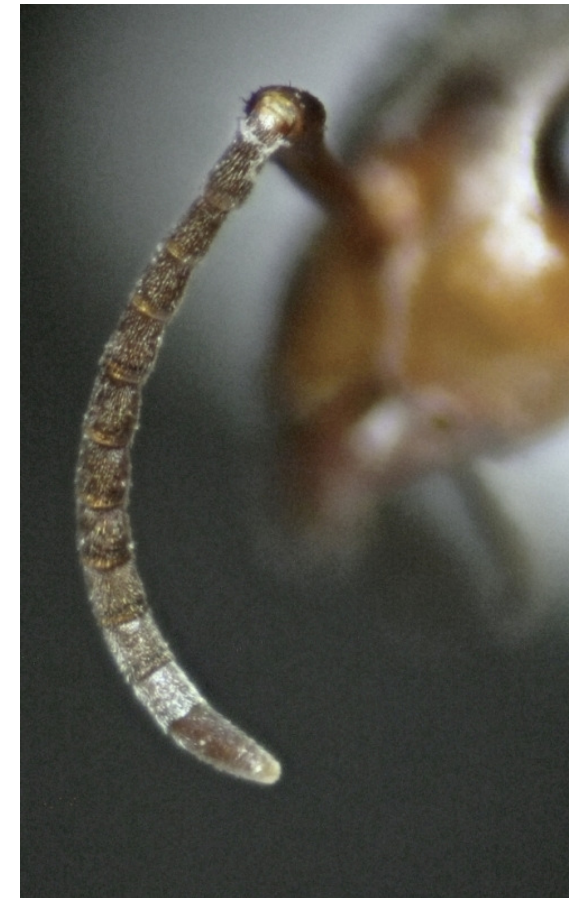
Formica frontalis

Contrariamente a lo común en las especies del grupo rufa, que suelen preferir sitios frescos y húmedos, al menos *F. frontalis* puede encontrarse en ambientes aparentemente muy mediterráneos (sierra de Alcubierre, en Zaragoza, por ejemplo).



Funículo de *Formica frontalis*

Ambas especies son endemismos ibéricos, emparentados con la especie europea *Formica truncorum*. Además de la coloración, ambas tienen las antenas con el segundo y tercer artejos del funículo alargados, mientras que en otras del grupo son cortos.



Funículo de *Formica lugubris*

F. pratensis y *F. lugubris* son bicolors en cabeza y mesosoma y tienen pelos en la parte posterior de la cabeza:



Formica pratensis



Formica lugubris



F. pratensis es una especie ampliamente distribuida por el norte, que hacia el sur se va refugiando en zonas altas. La mancha negra en el mesosoma es bastante marcada. Como su nombre parece indicar, prefiere ambientes abiertos.

Formica pratensis



F. lugubris es conocida en la península del Pirineo y del Sistema Central. Vive en altura, la mancha negra en el mesosoma es bastante más diluida que en *F. pratensis*. Sus nidos suelen ser construidos sobre la base de un tocón de árbol.

Formica lugubris

F. rufa y *F. polyctena* carecen de pelos en la parte posterior de la cabeza, o bien tienen muy pocos y estos son cortos. *F. rufa* presenta pelos en el mesosoma y *F. polyctena* no. Ambas especies son de bosque, si bien sus nidos se encuentran más frecuentemente en claros, al borde de caminos, etc., donde la cobertura arbórea deja pasar algo de luz.



Formica polyctena es una especie ampliamente distribuida en Europa, pero que en la península es muy escasa.



Formica rufa

5: Serviformica.



El último grupo es Serviformica, nidificante en el suelo en una gran variedad de hábitats.

El triángulo frontal es mate, las antenas son proporcionalmente más largas que en el grupo rufa, y suelen ser también más gráciles.

Suelen ser especies menos aparentes en sus hábitats que el resto de grupos. Sus colonias son normalmente menores, y además las obreras son bastante tímidas.

Triángulo frontal, mate, de *Formica cunicularia*.

Formica selysi tiene una gran cantidad de pelos por todo el cuerpo. Se encuentra citada en la península en unas pocas localidades del Pirineo, viviendo en zonas sin vegetación de las llanuras inundables de ríos y torrentes de montaña. Es de un grupo muy importante en otras zonas de Europa. La foto es de una *F. cinerea* europea, del mismo grupo:



Formica cinerea

F. fusca, *F. lemani*, *F. gagates*, *F. picea*, y *F. decipiens* son enteramente negras (*F. picea* a veces puede parecer amarronada).

F. fusca no presenta quetas en el pronoto.



Formica fusca

En esta especie hay una gran variabilidad en el tamaño de las reinas, habiendo microginas/macroginas.



Reinas de *Formica fusca*

F. gagates y *F. picea* tienen quetas en el pronoto y son muy brillantes.



Gáster de *Formica gagates*



Gáster de *Formica picea*

F. gagates es una habitante del bosque mediterráneo, donde puede ser una especie muy aparente para ser *Serviformica*. El propódeo es muy redondeado, y el peciolo ancho.



Formica gagates

F. picea vive en las montañas del norte, en altitud, en prados húmedos y turberas.



Formica picea

F. decipiens tiene pelos en el pronoto y presenta toda la superficie, especialmente el gáster, cubierta por una pubescencia brillante que le da un aspecto sedoso.



Formica decipiens

F. rufibarbis, *F. cunicularia*, *F. gerardi* son bicolores.



F. rufibarbis presenta quetas en el pronoto. El área roja de la cabeza también es bastante grande. Las reinas presentan unos característicos "tirantes" rojos.



Formica rufibarbis



Formica rufibarbis, reina.



F. gerardi es muy mate, tiene pelos en el pronoto y tiene sólo las “costuras” entre las partes del mesonoto coloreadas.

Vive en ambientes secos.



Formica gerardi

F. cunicularia, además de ser bicolor, no tiene quetas en el pronoto o tiene muy pocas.



Formica cunicularia